

# BETANIAHJEMMET



**Velkommen til nye beboere**

**KONG GEORGS VEJ 3 - 2000 FREDERIKSBERG - TLF. 38 86 78 04**

[www.betaniahjemmet.dk](http://www.betaniahjemmet.dk)

## KONTAKTOPLYSNINGER

<i>Forstander</i> Benedikte Korsager	38 14 69 59	<a href="mailto:bko@betaniahjemmet.dk">bko@betaniahjemmet.dk</a>
<i>Plejefaglig leder</i> Nawal Boudarba	38 14 69 80	<a href="mailto:nab@betaniahjemmet.dk">nab@betaniahjemmet.dk</a>
<i>Udviklingsleder</i> Louise Kongstad Larsen	38 14 69 25	<a href="mailto:lol@betaniahjemmet.dk">lol@betaniahjemmet.dk</a>
<i>Aktivitetsleder</i> Alaa Gamal	38 14 69 58	<a href="mailto:ala@betaniahjemmet.dk">ala@betaniahjemmet.dk</a>
<i>Køkkenleder</i> Lise Hansen	38 14 69 60	<a href="mailto:lha@betaniahjemmet.dk">lha@betaniahjemmet.dk</a>
<i>Teknisk serviceleder</i> Torben Kjøller	38 14 69 61	<a href="mailto:tkj@betaniahjemmet.dk">tkj@betaniahjemmet.dk</a>

### Kontortid

Administrationskontoret er åbent på hverdage mellem kl. 9.00 – 14.00. Du er altid velkommen til at rette henvendelse på kontoret.

#### *Administrative medarbejdere*

Grethe Robertsen	38 14 69 50	<a href="mailto:gr@betaniahjemmet.dk">gr@betaniahjemmet.dk</a>
Fax: 38 86 78 42		
Mariann Hansen	38 14 69 22	<a href="mailto:mha@betaniahjemmet.dk">mha@betaniahjemmet.dk</a>

# INDHOLDSFORTEGNELSE

<b>KONTAKTOPLYSNINGER .....</b>	<b>1</b>
<b>INDHOLDSFORTEGNELSE .....</b>	<b>2</b>
<b>VELKOMMEN .....</b>	<b>4</b>
<b>BETANIAHJEMMET .....</b>	<b>5</b>
<b>MØDET .....</b>	<b>6</b>
<b>DIN BOLIG .....</b>	<b>7</b>
Husdyr .....	8
<b>INDFLYTNING OG INDFLYTNINGSSAMTALE .....</b>	<b>10</b>
<b>PRAKTISKE FORHOLD .....</b>	<b>10</b>
Gæster.....	10
Måltider .....	11
Rygning .....	11
Tv- antenne.....	11
Rengøring af din bolig.....	12
Læge .....	12
Medicin.....	13
Specialistbehandling.....	13
Vaskeri.....	13
Fodpleje .....	14
Frisør.....	15
Kiosk.....	15
<b>ØKONOMI .....</b>	<b>16</b>
<b>FORSIKRING .....</b>	<b>17</b>
<b>AKTIVITETSAFDELING.....</b>	<b>18</b>
Aktiviteter og arrangementer.....	19
Fester .....	19
Rejser.....	20

Bibliotek .....	20
Kirke og festsal – ”Regnbuen” .....	20
<b>DEMENSKONSULENT .....</b>	<b>21</b>
<b>KØKKENET .....</b>	<b>22</b>
Kostpolitik .....	22
Ernæring .....	22
Speciel kost.....	23
Gæster og fest.....	23
Højtider.....	24
Fødselsdag.....	24
Aftencafe .....	24
Spisestue og lounge .....	25
<b>BEBOERINDFLYDELSE.....</b>	<b>25</b>
<b>KOST- OG BEBOERRÅD .....</b>	<b>25</b>
<b>SAMARBEJE MED PÅRØRENDE OG FAMILIE.....</b>	<b>26</b>
<b>HVIS PÅRØRENDE OG FAMILIE SKIFTER ADRESSE, MAILADRESSE ELLER TELEFONNUMMER ER DET MEGET VIGTIGT, AT ADMINISTRATIONSKONTORET ORIENTERES VIA MAIL: KONTOR@BETANIAHJEMMET.DK .....</b>	<b>26</b>
<b>BETANIAPOSTEN .....</b>	<b>27</b>
<b>INFORMATIONSMATERIALE FRA FREDERIKSBERG KOMMUNE .....</b>	<b>28</b>

## VELKOMMEN

Med denne brochure byder Betaniahjemmet dig, samt din familie og venner hjertelig velkommen. Vi håber, du vil komme til at befinde dig godt i dit nye hjem. Samtidig håber vi, at din familie og dine venner også vil føle sig hjemme, når de besøger dig.

Betaniahjemmet er først og fremmest beboernes hjem, hvor det daglige liv udfolder sig, og hvor den enkelte kan mødes med familie og venner. Vi respekterer beboernes privatliv og privatbolig.

Vores mission er, at give liv til årene, når du bliver ældre, og visionen er at bygge bro til og skabe netværk i lokalsamfundet. Herudover er visionen at udvikle ny viden og faglige metoder i arbejdet med ældre.

Da vi lægger vægt på, at beboere og medarbejdere kender hinanden, er der en lang række af arrangementer, hvor medarbejderne har mulighed for at deltage sammen med deres familie, og hvor du kan invitere din familie og dine venner til at deltage. Det bidrager til den hyggelige og hjemlige atmosfære, som bestyrelse og ledelse ønsker på Betaniahjemmet.

Det er vores håb, at velkomstbrochuren vil lette de besværligheder og besvare de spørgsmål, der opstår, når man flytter til et nyt sted.

Endnu engang velkommen til Betaniahjemmet.

Venlig hilsen

Benedikte Korsager

Forstander

## BETANIAHJEMMET

Betaniahjemmet er et selvejende plejehjem, der har driftsoverenskomst med Frederiksberg Kommune. Plejehjemmet ejes og drives af Betaniaforeningen, som er en sygeplejeforening under Metodistkirken i Danmark.

Hjemmet har 60 boliger fordelt på 4 etager med 15 lejligheder på hver etage. På alle etager er der fælles spise- og opholdsstue med TV og video, og et opholdsareal med hvilestole.

Vi fokuserer på dine individuelle ressourcer og ønsker, og hvis du ønsker det, inddrages du i hverdagens rytme som fx at passe blomster, arrangere kaffebord eller dække op til måltider.

Etagerne er indrettet på en måde, som sikrer, at fællesskab mellem beboere og medarbejdere er mulig. Din private bolig er din privatsfære. I de lyse fælles opholdsrum både på etagen op ved hovedindgangen tilbydes måltider og aktiviteter, der drikkes kaffe, lyttes til musik og hyggesnakkes.

Fællesskabet mellem medarbejdere og beboere, og beboerne imellem er grundlæggende for den karakteristiske atmosfære på Betaniahjemmet, som er kendt for at være et sted, hvor mennesker mødes og kommer hinanden ved. Vi følger med i hinandens glæder og sorger, der er plads til forskellighed og vilje til at give mennesker en chance under mottoet ***"alt er muligt, indtil det modsatte er bevist"***.

Hjemmets mange forskellige aktiviteter – fra fitness til fest - har til formål at give livskvalitet og glæde. Aktiviteterne giver plads til samværet mellem beboere og medarbejdere i alle funktioner - det giver et godt fællesskab og en varm atmosfære. Der er plads til gode ideer og lyst til at føre dem ud i livet.

På Betaniahjemmet har du fx mulighed for, at:

- Deltage i farverige fester
- Deltage i ferieture i Danmark og udlandet
- Deltage i gymnastik og anden form for motion
- Deltage i diverse udflugter, eksempelvis Tivoli, teater eller på skovtur
- Holde dine festdage og mærkedage
- Deltage i gudstjeneste i hjemmets kirkesal.

Det er vores erfaring, at beboerne bevarer selvrespekt og medansvar ved at være aktive, medlevende og deltagende i forhold til sig selv og andre mennesker.



Medarbejderne arbejder med helhedspleje, som hos os betyder, at den fysiske, psykiske, sociale, åndelige og kulturelle omsorg, ses som en helhed.

Vi ønsker at skabe en dagligdag, hvor individuel omsorg, hygge, aktivitet og rengøring udføres i samspil med beboeren af så få medarbejdere som muligt.

## MØDET

Betaniahjemmets værdier og omsorgsfilosofi er i høj grad funderet i K.E. Løgstrups filosofi om mødet mellem mennesker, som beskrevet i hans bog "Den etiske fordring". I mødet bliver deltagerne medansvarlige for den andens lykke, hvilket betyder, at medarbejderne har et medansvar for, at beboernes livskvalitet er i fokus. Vi lægger derfor vægt på, at vi lærer hinanden godt at kende, og det er medarbejdernes opgave at sætte sig ind i beboernes livshistorie og interesser, så beboernes identitet respekteres og opretholdes i mødet.

I omsorgsarbejdet er Betaniahjemmet inspireret af den finske sygeplejeforsker Katie Eriksson og hendes teori om pleje, lege og lære. Det er først, når det daglige morgenpleje er

overstået, at vi skal til at leve og lege, og det er i legen, at vi lærer hinanden og vores egne begrænsninger at kende.

## DIN BOLIG

Boligen består af entré med indbygget klædeskab, badeværelse, stue, niche med seng og sydvendt altan. Sengen er fast inventar, hvis du har brug for hjælp til forflytning. I modsat fald kan du anvende din egen seng, hvis du ønsker det. I stuen er der kaldeanlæg, mediestik til telefon, TV- antenne og internet.

Ved indflytningen drøftes individuel indretning som fx tæpper med afdelingens medarbejdere. Du medbringer selv møbler, billeder, gardiner og belysning (sengelampe er fast inventar). Hvis du ønsker fjernsyn og radio i boligen, skal du ligeledes selv medbringe det. Husk, ved indretning af boligen, at den også er arbejdsplads for de medarbejdere, som skal hjælpe dig med fx personlig hygiejne eller forflytning.



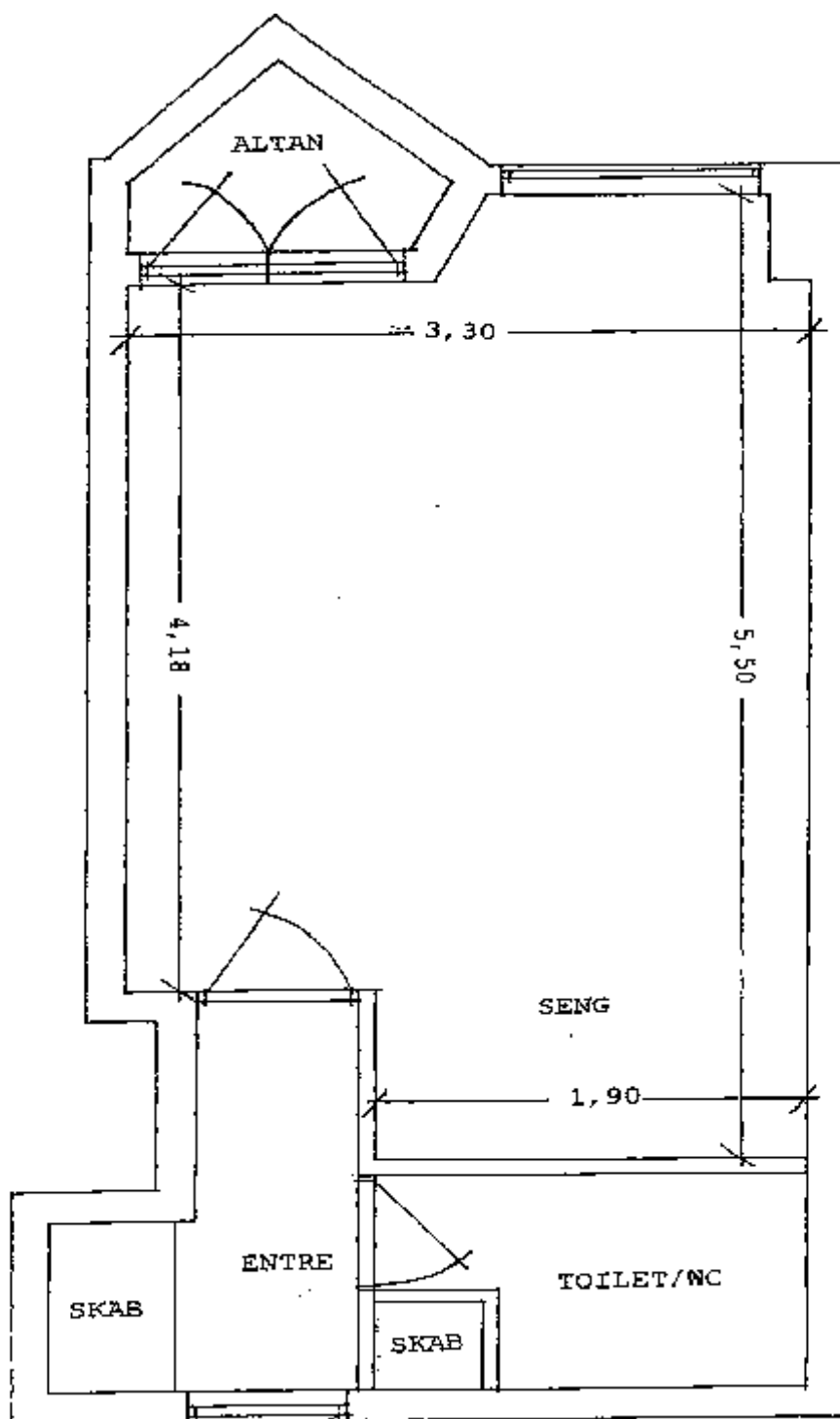
BOLIG PÅ BETANIAHJEMMET



## Husdyr

Hvis du har et mindre husdyr, som fx en lille hund eller en kat, så kan den flytte i boligen, hvis du er i stand til at passe den.

Alle boliger er lige store, ca. 25 m<sup>2</sup>. I halvdelen af lejlighederne ligger toilet og entre spejlvendt i forhold til nedenstående skitse.



Tegningen er ikke mål fast.

## **INDFLYTNING OG INDFLYTNINGSSAMTALE**

Når du får tilbudt en bolig, har du fire dages betænkningstid. Hvis du accepterer boligtilbuddet, skal du flytte ind i boligen den dato, hvor boligen er meldt klar til indflytning.

I forbindelse med indflytning, skal der gennemføres et indflytningssyn med den tekniske serviceleder Torben Kjøller, som træffes via mail [tkj@betaniahjemmet.dk](mailto:tkj@betaniahjemmet.dk) eller 38146961.

Cirka to - tre uger efter indflytning inviterer vi til en indflytningssamtale, hvor vi skal drøfte økonomi, valgfrie ydelser, pleje, gensidige forventninger m.m. Samtalen holdes i din bolig, og din familie er meget velkommen. Fra Betaniahjemmet deltager din kontaktperson, plejefaglig leder og den plejefaglige koordinator. Forstander Benedikte Korsager deltager i den første del af samtalen.

## **PRAKTISKE FORHOLD**

### Gæster

Din bolig er dit private hjem, hvor det er dig, der bestemmer, hvornår du vil have gæster på besøg. I fællesarealer er gæster velkommen i det omfang, at det ikke er til gene for andre beboere.

Dine gæster er velkomne til at spise på Betaniahjemmet. Dine gæster betaler kontant på administrationskontoret, i køkkenet eller via din månedsregning.

### **Priser i 2019:**

Morgenmad	30,00 kr.
Middagsmad	60,00 kr.
Aftensmad	40,00 kr.
Brunch/Aftencafe	60,00 kr.
Kaffe	5,00 kr. pr. kop / 30,00 kr. pr. kande.
Kage	10,00 kr. pr. stk.

### Måltider

- Morgenmad serveres fra klokken 08.00.
- Formiddagsdrikke.
- Fællesmiddag i spisestuen ca. kl. 12.30. Du kan vælge at spise i spisestuen på etagen eller i egen bolig, hvis du ønsker det.
- Eftermiddagskaffe.
- Aftensmad serveres på etagerne ca. kl. 18.00. En - to gange ugentligt er der aftencafe i spisestuen fra 18.00, hvor du er velkommen sammen med familie og venner.
- Aftenkaffe.

### Rygning

Betaniahjemmet er generelt røgfrit, men du må selvfølgelig ryge i egen bolig. Det kræver dog, at du opstiller en luftrensere, så Betaniahjemmets medarbejdere er sikret et røgfrit arbejdsmiljø. Luftrenseren kan købes eller lejes via Betaniahjemmet. Du skal henvende dig til teknisk serviceleder Torben Kjøller, som træffes via mail [tkj@betaniahjemmet.dk](mailto:tkj@betaniahjemmet.dk) eller 38146961.

### Tv- antenne

I hver lejlighed er der monteret et multimediestik, der giver mulighed for at se digitalt tv, tilslutte fastnettelefon, IP- telefoni og internetforbindelse. Det er obligatorisk at betale for adgang til multimediestikket. Det koster i 2019 120 kr. pr. bolig.

For at kunne se digitalt TV skal man selv bestille og betale den ønskede tv-pakke hos YouSee's kundeservice på telefon 8080 4040.

### Rengøring af din bolig

Din bolig bliver gjort ren en gang om ugen af Betaniahjemmets faste servicemedarbejdere. Herudover vil din kontaktperson på alle hverdage sørge for, at dit toilet og din håndvask bliver rengjort.

### Læge

Når du flytter ind på Betaniahjemmet, er du frit stillet med hensyn til valg af praktiserende læge.

Til din orientering har vi to fast tilknyttede læger, som du har mulighed for at skifte til, så en af de faste læger fremover også bliver din praktiserende læge. Der er tale om et frivilligt tilbud under det frie lægevalg, så du har selvfølgelig mulighed for at beholde din nuværende læge, hvis du ønsker det.

Vores fast tilknyttede læger hedder Anders Barkholt og David Topp, og de er praktiserende læger i kommunen. De kommer i huset hver uge samt ved akut sygdom.

Du kan til enhver tid vælge at skifte læge. Det betyder, at du også kan beslutte dig for et lægeskift på et senere tidspunkt. Vælger du at skifte læge, vil du få tilsendt et nyt sundhedskort. Det koster 200 kr. i 2019.

Hvis du ønsker at beholde din nuværende læge, skal du ikke at foretage dig noget. Hvis du ønsker at skifte til den fast tilknyttede læge, skal du give din kontaktperson besked, hvorefter vi vil sørge for at anmelde et skift af praktiserende læge til Frederiksberg Kommune.

## Medicin

Medicin bestilles og udbringes fra Apoteket Godthåb. Du betaler et gebyr for at få medicinen bragt ud.

Medmindre du selv varetager administration af din medicin, er udgangspunktet, at din medicin dosisdispenseret fra apoteket og leveres til 14 dage på en gang. Du betaler et gebyr for at få din medicin dosisdispenseret.

Akutte ordinationer fra din læge dosisdispenseret af en medarbejder, der har kompetencen til at varetage administration af medicin.

## Specialistbehandling

Inden du søger behandling hos tandlæge, speciallæge, optiker m.m., anbefaler vi, at du rådfører dig med den ansvarshavende sygeplejerske, som er tilknyttet den etage, hvor du bor. Det er en fordel for dig, hvis vi er bekendt med igangværende behandlinger og kan være behjælpelig med at koordinere behandlingerne. Du skal være opmærksom på, om du har mulighed for at søge tilskud fra kommunen. For nærmere information se Frederiksberg kommunes pensionisthåndbog, som du finder på [www.frederiksberg.dk](http://www.frederiksberg.dk)

Som udgangspunkt har vi ikke mulighed for at følge dig til behandlinger uden for huset. Vi anbefaler, at din familie tager med dig til eventuelle behandlinger, men hvis det ikke er muligt, kan vi være behjælpelig med at skabe kontakt til en frivillig, som er tilknyttet Betaniahjemmet.

I akut opståede situationer følger vi dig på hospitalet, så vidt det er muligt.

## Vaskeri

Hvis du vælger, at vi skal vaske dit tøj, skal ALT tøj inkl. strømper være mærket med dit bolignummer, hurtigst muligt i forbindelse med indflytning. Der udleveres 100 vaskemærker på kontoret i åbningstiden (kl. 8-15) ellers kan medarbejdere på etagen være behjælpelige, hvis

de ved, at du fx kommer i en weekend. Du kan låne en maskine til mærkning af tøj. Vaskemærkerne koster 2 kr. pr. stk., og udgiften påføres månedsfakturaen med mindre andet er aftalt.

Har du brug for flere mærker, bedes du kontakte kontoret. Husk også at mærke tøjet, hvis du har købt nyt tøj. Er der ikke mærker i tøjet, kan vi ikke vide, hvor tøjet kommer fra og har derfor svært ved at få tøjet tilbage til rette ejermand.

Vi sørger for vask af dit personlige tøj, når du har valgt den ydelse i servicepakken. Dit personlige tøj skal lægges til vask i vaskerummet for enden af gangen ved bolig 1 på etagen. Medarbejderne vil vise dig, hvor rummet er, og de vil selvfølgelig også sørge for, at dit tøj bliver lagt til vask, hvis du har brug for det.

Vasketøjet bliver hentet og vasket dagligt. Når tøjet er vasket, bliver det lagt i en kurv med bolignummer. Det bliver bragt tilbage til din bolig en gang ugentligt, men hvis du mangler tøj, er du velkommen til at hente det i vaskeriet, som har åbent på alle hverdage.

Bortkommer tøjet mens det er i vores varetægt erstatter vi med et beløb på mellem 500-800 kr. mod forevisning af bon for generhvervelse af noget tilsvarende tøj. Al tøj skal kunne klare at blive vasket på 60°. Vi kan ikke påtage os ansvaret for at vaske silke og uld og kan desværre heller ikke være behjælpelig med rensning af tøj.

Sengelinned vaskes og lejes af plejehjemmet, hvis du har valgt den ydelse i servicepakken. Vi kan desværre ikke tilbyde at vaske sengetøj og sengelinned for dig. Hvis du ønsker at anvende privat sengelinned og håndklæder, anbefaler vi, at du indgår en aftale med et vaskeri om vask, eller din familie sørger for vask.

***Ansæt i vaskeriet: Lena***

### Fodpleje

Betaniahjemmet har en aftale med en fodterapeut, som yder behandling i din bolig.

Tid aftales pr. mail via din kontaktperson blandt medarbejderne eller direkte med fodterapeuten.

Fodterapeutens tilstedeværelse annonceres i Betaniaposten hver måned.

### Frisør

Der ligger mange frisørsaloner i lokalområdet, og medarbejderne kan hjælpe dig med at bestille tid til behandling. Du skal betale kontant eller med betalingskort, når du har modtaget behandling hos frisøren.

### Kiosk

I den lille kiosk kan man købe fornødenheder som batterier, elpærer, chokolade, tandpasta og lignende. Der kan ikke købes aviser og ugeblade.

Hver mandag eftermiddag kommer kioskvognen op på alle etager. Kioskvognen kører ikke, hvis det er helligdag.

Du kan betale kontant eller via månedsregning.



## ØKONOMI

Når du flytter ind på Betaniahjemmet, skal du betale for obligatoriske ydelser og vælge mellem servicepakkens valgfrie ydelser.

- **Obligatoriske ydelser** (husleje, el og varme) bliver trukket før pensionen udbetales af kommunen. Huslejen bliver beregnet af Frederiksberg Kommune, og du får tilsendt et boligdokument, hvoraf huslejen fremgår.

Huslejen er indtægtsbestemt og udregnes af kommunen. Herudover skal du betale for el/varme kr. 553,00 pr. måned. Har du brug for at kende dine fremtidige udgifter til husleje mere nøjagtigt inden indflytning, kan du kontakte din sagsbehandler i

Ydelsesafdelingen på mail: [pensionkommunal@frederiksberg.dk](mailto:pensionkommunal@frederiksberg.dk) eller tlf. 38 21 56 00 i tidsrummet kl. 9-12.

- **Servicepakkens** ydelser kan vælges efter ønske. Betaling for de valgte ydelser opkræves på månedsregning.

<b>Valgfri indhold:</b>	<b>Priser pr. 1. januar 2018 kr./mdr.</b>
Vask	167,00
Leje og vask af linned	433,00
Forplejning (fuldkost)	3.685,00
Rengøringsartikler til egen bolig	46,00
Hygiejnepakke	258,00
Antenneforening (obligatorisk)	120,00
Luftreenser	520,00
Vinduespudsning	47,00
Wifi	50,00
Administrationsgebyr	15,00

Kostrefusion ydes iflg. Frederiksberg Kommunes kvalitetsstandarder for hele dage i forbindelse med indlæggelse.

De valgfrie ydelser aftales under indflytningssamtalen.

- **Medicin, briller, tandbehandling, fodpleje og frisør m.v.** skal betales af dig på lige fod med andre borgere. Genoptræning skal man ikke betale for.

Du kan søge de samme indtægtsbestemte tillæg/ydelser som pensionister i andre boligformer.

## FORSIKRING

Uanset hvilken forsikring du har, anbefaler vi, at du låser din dør, når du forlader lejligheden samt at værdigenstande låses inde i en safety- boks. Forsikringen dækker kun, hvis der er tegne på indbrud.

Betaniahjemmets forsikring dækker brand og vandskader. Vi har herudover en kollektiv autoulykkesforsikring, som dækker, hvis der skulle ske et uheld, mens vi er ude på tur i vores busser, ligesom vi har en rejseforsikring, som dækker, når vi er på ferie.

Skulle vores medarbejdere være uheldige og forvolde skade på dine ejendele er dette også dækket, men ting der forsvinder, erstattes ikke. Vi opfordrer til, at du kontakter dit forsikringselskab, hvis du er i tvivl om, hvorvidt du har behov for yderligere forsikringsdækning.

## AKTIVITETSAFDELING

Det er vores målsætning, at du i videst muligt omfang fortsat sikres mulighed for at leve det liv, du har haft med familie og venner. Det opnås ved, at du og medarbejderne lærer hinanden at kende, og ved at du benytter dig af hjemmets mange tilbud. Samtidig skal medarbejderne sætte sig ind i din livshistorie og interesser.

Forskellige aktiviteter, såsom dagsudflugter, fester og ferier i ind- og udland, giver mulighed for, at du møder medarbejderne på en anden måde end i plejesituationen, og aktiviteterne giver noget at se frem til, så du forhåbentlig får lyst til at leve livet.



### Fysioterapi, ergoterapi og træning

Terapeuterne er ansvarlige for genoptræning og vedligeholdelsestræning. Formålet med træningen er at gøre dig så selvhjulpen som muligt. Udgangspunktet for al træning er menneskets egen aktive indsats. En dag om ugen afholdes fællesgymnastik. Terapeuterne støtter, inspirerer og vejleder under træningsforløbet. De står også for afprøvning, tilpasning og udlevering af hjælpemidler og for vejledning af medarbejderne omkring brug af hjælpemidler og forflytningsteknik.

***Fysioterapeuter: Alaa Gamal (afdelingsleder) og David Blazek***

***Ergoterapeut: Else Westermann***

### Aktiviteter og arrangementer

Beskæftigelsesvejlederne hjælper dig i gang med at genoptage tidligere interesser og eventuelt finde nye. Hver uge arrangerer vejlederne aktiviteter på afdelingerne, såsom quiz, banko eller afspilning af gamle plader. Der arrangeres regelmæssigt café, banko, filmfremvisning, teatertur og foredrag.

En gang om ugen tager Betaniahjemmets frivillige dig og de øvrige beboere med på bustur, hvis du ønsker det, i vores bil og bus "ud i det blå". De frivillige er også besøgsvenner for beboere, der ønsker det.

**Beskæftigelsesvejlederne: Elsebeth Jensen, Inge Hastrup og Pia Arp**

FÆLLESGYMNASTIK



1000 OG EN NAT



### Fester

Fest og glade dage er en af Betaniahjemmets stærke kendetegn. Selvom du flytter på plejehjem, skal livet stadig være indholdsrigt. Vi afholder fx olympiaden *De Betaniske Lege*. Her dyster du sammen med de øvrige beboere fra de forskellige etager om pokalen. På den årlige *Rejsedag*, kan du lade dig inspirere af tidligere rejseminder for at beslutte årets feriemål.

Årets højtider bliver holdt i hævd, og vel og mærke "til tiden". Det vil sige, at juleaften eksempelvis holdes om aftenen d. 24. december og ikke om dagen. Der sker altid noget festligt på Betaniahjemmet til Fastelavn, Påske, Skt. Hans aften, Mortens aften og Jul, med

hvad der hertil hører af frokost, klippekliste, julemarked, lystur rundt i København, luciaoptog og juletræ og nytårsaften.



OLYMPIADE



REJSEDAG

### Rejser

"At rejse er at leve" sagde H. C. Andersen – og det gælder jo stadig, selvom man er kommet lidt op i alderen. Betaniahjemmet laver sit eget rejsekatalog med handicapvenlige rejsemål, fra dansk sommerhus ved fjorden til kurophold i Bulgarien eller solskinsferie ved Nilen. Beboeren betaler for egne udgifter, og Betaniahjemmet betaler for de medfølgende medarbejdere.

### Bibliotek

I biblioteket er der mulighed for at låne bøger, lydbånd, musik, bøger med stor skrift og billeder.

### Kirke og festsal – "Regnbuen"

Til Betaniahjemmet er knyttet en kirke- og festsal, "Regnbuen", hvor der hver anden søndag kl.14.30 afholdes gudstjeneste, vekslede mellem metodist og folkekirkelig gudstjeneste. Familie og venner er også velkomne.

Regnbuen benyttes også til fællesgymnastik, fester, foredrag mv.

Du har mulighed for at leje festsalen eller spisestuen, hvis du ønsker at holde et privat arrangement. Det koster kr. 1500 at leje festsalen eller spisestuen. Beløbet dækker oprydning og rengøring efter arrangementet.

## DEMENSKONSULENT

På baggrund af, at der flytter et stigende antal demente beboere ind på Betaniahjemmet, er der uddannet og udvalgt medarbejdere med en speciel uddannelse i demens. Derudover har vi en demenskonsulent. Demenskonsulentens opgaver består i at rådgive og opdatere medarbejderne omkring demens. Demenskonsulenten er med til at sikre den indsats, der skal til, for at give den demensramte en god livskvalitet.

***Demenskonsulent: Alaa Gamal***



## KØKKENET

Det at huset har eget køkken betyder frisk og veltilberedt mad, som smager og giver næring. Maden er jo livsgrundlaget; det er fra maden vi får livsgnisten og kraften til at leve og opleve. Der bliver sat en ære i, at der er hyggeligt omkring måltidet, og at maden er anrettet lækkert og appetitligt.

### Kostpolitik

Kostpolitikken på Betaniahjemmet understøtter vores mål om at skabe vilkår for et godt, sundt og langt liv med respekt for det enkelte menneske. Sund kost i alderdommen har indflydelse på, hvor godt man fungerer. Vi gør måltidet til dagens højdepunkt. Kostpolitikken er et fælles ansvarsområde for alle faggrupper på Betaniahjemmet.

Middagsmaden indtages i fælles spisestue, hvor alle, der har lyst, kan deltage. I spisestuen er der også cafeaften en - to gange ugentligt ligesom vi holder fælles brunch i spisestuen en – to gange hver måned. Du kan se, hvornår der er brunch eller aftencafe hver måned i Betaniaposten.

Som beboer kan du fx:

- Sammensætte dine måltider på den måde, du bedst kan lide det. Vi giver dig tid, ro og hjælp til at spise og drikke.
- Vælge, om du vil spise i spisestuen, på etagen eller i egen bolig.
- Vælge, hvem du vil sidde og spise sammen med i spisestuen.
- Få medindflydelse og medbestemmelse i menuplanlægningen. Der bliver afholdt et månedligt kostrådsmøde, hvor du som beboer kan få indflydelse på menuen.
- Være med til at dække bord.
- Få hjælp og bistand af medarbejdere til at spise, hvis du har brug for det.

### Ernæring

Med stigende alder falder energibehovet. Næringsbehovet falder derimod ikke, og det skærper kravene til næringsindholdet i den mad og drikke, som du tilbydes.

Manglende ernæring har bl.a. betydning for den fysiske og psykiske formåen, faldtendens og modstandskraft overfor almindelige infektioner. Medarbejderne er uddannet til at opdage ernæringsproblemer, og i samarbejde med køkkenet, at tilpasse din individuelle kost, hvis du har brug for det.

- Ved indflytning indsamles, efter aftale med dig, data vedr. vægt, BMI, tidligere kostvaner, evt. diæt og nuværende ønsker, ligesom du informeres om plejehjemmets tilbud og muligheder. De indsamlede oplysninger indgår i din individuelle plan for ernæring.
- Hvis vi vurderer, at du er i en ernæringsmæssig risikogruppe, tilbyder vi dig, at du bliver vejlet regelmæssigt.
- Vi energi- og næringsberegner, hvis du har brug for det, så vi sikrer, at dit energi- og ernæringsbehov dækkes.
- Hvis vi vurderer, at du ikke har en ernæringsmæssig risiko, tilbydes du normal kost.

### Speciel kost

Hvis du er på en lægeordineret diæt, eller der er fødevarer, som du ikke kan lide m.v., skal du kontakte køkkenleder Lise Hansen via mail [lha@betaniahjemmet.dk](mailto:lha@betaniahjemmet.dk) eller telefon 38146960.

### Gæster og fest

Ved festlige lejligheder, fødselsdage, indflytningsfest eller hvis du bare vil samle familien, kan du leje husets lokaler og bestille menu fra køkkenet. Vi planlægger sammen din fest, mod kuvertbetaling. Husk det er en god idé at være i god tid af hensyn til planlægningen. Du skal rette henvendelse til køkkenleder Lise Hansen.

Hvis du har kostfaglige spørgsmål eller andet, er du velkommen til at kontakte køkkenmedarbejderne mandag–fredag mellem 7.00-14.30.

**Køkkenleder Lise Hansen** [lha@betaniahjemmet.dk](mailto:lha@betaniahjemmet.dk) **eller telefon** 38 14 69 60



## Højtider

**Juleaften og Nytårsaften:** Begge dage er der fest om aftenen. Juleaften følger vi traditionerne. Nytårsaften serveres der festmiddag, dessert og diverse drikkevarer. Selvfølgelig fejrer vi årsskiftet med Champagne og kransekage.

**Julefrokost:** Der afholdes hvert år julefrokost på Betaniahjemmet.



**Påske, Pinse og St. Bededag m.fl.:** Tilpasses helligdagens traditioner.

**Kongelige mærkedage og Grundlovsdag:** Der serveres lækker kage.

**Sankt Hans Aften og Mortens Aftens dag:**

Sankt Hans fejres om aftenen med lækker mad, som kostrådet planlægger. Mortens Aftens dag serveres middag med and, ris á la mande og vin.

## Fødselsdag

Når du har fødselsdag, giver huset en lagkage til eftermiddagskaffen til fødselaren og beboerne på etagen. Der er mulighed for at bestille ekstra lagkager til gæster o. lign. mod betaling.

## Aftencafe

En – to gange om ugen afholdes aftencafe i spisestuen fra kl. 18.00 til ca. kl. 19.30, hvor køkkenet diskser op med forskellige lækkerier.

De dage aftencafeen har åbent, annonceres i Betaniaposten, og gæster er meget velkomne til at spise med for kr. 60,00 pr. person.



### Spisestue og lounge

Den store fælles spisestue er indrettet med lounge, hvor du kan tage dine gæster med ned til en hyggesnak og en kop friskbrygget kaffe eller andet varmt fra automaten. Her er også spændende og varierende kunststillinger, og når det er godt vejr, kan du nyde det på hjemmets terrasse.

## **BEBOERINDFLYDELSE**

Betaniahjemmet har som målsætning at sikre dig og de øvrige beboere indflydelse. Vi opfordrer til, at du fx så vidt muligt:

- administrerer egen økonomi
- administrerer egen medicin
- selv bestemmer personlig hygiejne + påklædning
- selv vælger spisetid/sengetid
- deltager i planlægning af arrangementer
- deltager i modtagelse af nye beboere
- deltager i beboermøder
- deltager i møder i kost- og beboerråd
- selv bestemmer tiltaleform og omgangstone.

## **KOST- OG BEBOERRÅD**

Der afholdes kost-og beboerrådsmøde én gang om måneden på alle etager, hvor man i fællesskab med økonomaen laver kostplan til kommende måned. Du er velkommen til at deltage. Køkkenet tilbyder en varieret kost og prøver at tilgodese alle ønsker. Udover at planlægge næste måneds menu, drøftes også dagligdagen på plejehjemmet, om der er ønsker, problemer mv. Referat fra møderne læses i Betaniaposten

## **SAMARBEJE MED PÅRØRENDE OG FAMILIE**

Betaniahjemmet har i samarbejde med beboere, pårørende og familier udarbejdet en politik for det gensidige positive samarbejde, der sikrer, at pårørende og familie inddrages i dagligdagen på en måde, som er i overensstemmelse med den enkelte beboeres ønsker. Pjecen kan hentes på Betaniahjemmets hjemmeside eller på administrationskontoret.

I forbindelse med indflytning vil beboerens pårørende og familie blive kontaktet med henblik på at indgå de nødvendige aftaler omkring indflytningen. Navnet på den medarbejder, som fungerer som tovholder og kontaktperson de første par dage efter indflytning, vil samtidig blive udleveret.

Betaniahjemmet informerer generelt via Betaniaposten, som udkommer den sidste hverdag i hver måned. Betaniaposten kan hentes på Betaniahjemmets hjemmeside, og den ligger fremme på Betaniahjemmet.

HVIS PÅRØRENDE OG FAMILIE SKIFTER ADRESSE, MAILADRESSE ELLER TELEFONNUMMER ER DET MEGET VIGTIGT, AT ADMINISTRATIONSKONTORET ORIENTERES VIA MAIL: [KONTOR@BETANIAHJEMMET.DK](mailto:KONTOR@BETANIAHJEMMET.DK) .

Administrationen vil efterfølgende sikre, at oplysningerne opdateres internt.

I forbindelse med indflytningssamtalen, vil det gensidige samarbejde blive drøftet, og der vil blive indgået aftaler om, hvordan samarbejdet skal foregå, så beboernes ønsker sikres.

Generelt er der en forventning om, at pårørende og familie er behjælpelige, hvis beboeren fx skal til læge, speciallæge, ambulatoriebesøg eller andet.

## BETANIAPOSTEN

Betaniaposten er hjemmets beboerblad. Bladet udgives en gang om måneden og indeholder bl.a. månedens kostplan, beboer- og medarbejdernyt (fødselsdage, dødsfald, jubilæer, etc.), oplysninger om hvilke arrangementer og aktiviteter, der tilbydes i løbet af den kommende måned, oversigtskalender, samt træffetider for frisør, fodpleje og fysioterapi.

Indlæg til bladet er velkomne både fra beboere og pårørende. De skal afleveres på administrationskontoret eller sendes til [kontor@betaniahjemmet.dk](mailto:kontor@betaniahjemmet.dk)

På kost- og beboerrådsmøderne drøftes forslag til artikler i Betaniaposten.

Beboerne modtager bladet gratis, og det er muligt for andre interesserede at hente bladet på Betaniahjemmets hjemmeside [www.betaniahjemmet.dk](http://www.betaniahjemmet.dk) .



# INFORMATIONSMATERIALE FRA FREDERIKSBERG KOMMUNE

- Pensionisthåndbog
- Pjece om kvalitetsstandarder
- Medicinregler

Materialerne kan hentes på Frederiksberg Kommunes hjemmeside [www.frederiksberg.dk](http://www.frederiksberg.dk)



BETANIAHJEMMET

Kong Georgs Vej 3

2000 Frederiksberg

tlf. 38 86 78 04

[www.betaniahjemmet.dk](http://www.betaniahjemmet.dk)